

图 57 钩雕茗荷 *Glyptelasma hamatum* (Calman)

1. 外形; 2. 楯板内面; 3. 峰板侧面; 4. 峰板内面; 5. 软体部分; 6. 第 6 蔓足原肢和尾附肢;
7. 上唇和触须; 8. 大颚; 9. 小颚

(20) 峰雕茗荷 *Glyptelasma carinatum* (Hoek, 1883) (图 58)

Poecilasma carinatum Hoek, 1883: 44, pl. 1, figs. 8~10, pl. 2, fig. 1, pl. 7, figs. 6~7.

Poecilasma (Glyptelasma) carinatum; Nilsson-Cantell, 1921: 258.

Megalasma carinatum; Pilsbry, 1907: 93.

Megalasma (Glyptelasma) carinatum; Calman, 1919: 364. —Zevina, 1982: 92, fig. 82.

Glyptelasma carinatum; Jones *et al.*, 2000: 239.

标本采集地 南海 (Zevina, 1982)。

鉴别特征与形态描述 头部具 5 片壳板, 完全覆盖, 白色光滑, 具生长纹。楯板宽阔, 顶端尖, 走向顶端的脊较低, 背峰缘圆拱, 在板的基部凹入, 容纳峰板基部的膨大部分, 壳顶齿不很强壮。背板开闭缘直, 基角平截, 几乎与开闭缘平行。峰板短, 强弯, 上部窄, 基部宽, 外部成峰, 内面下部凹入, 基缘同两边形成叉状, 中间有一

横隔。

柄部很短，大约为头部长长的 1/8，环纹不清楚。

软体部分的腹部背面有很多鞭状突。上唇在峰缘上具有一排小齿；大颚 4 大齿，下角常呈三叉状；小颚缺刻之上刺强壮，之下刺较细。

地理分布 南海（中国近岸）；马来群岛，新西兰，东南太平洋，印度，南非，中大西洋。

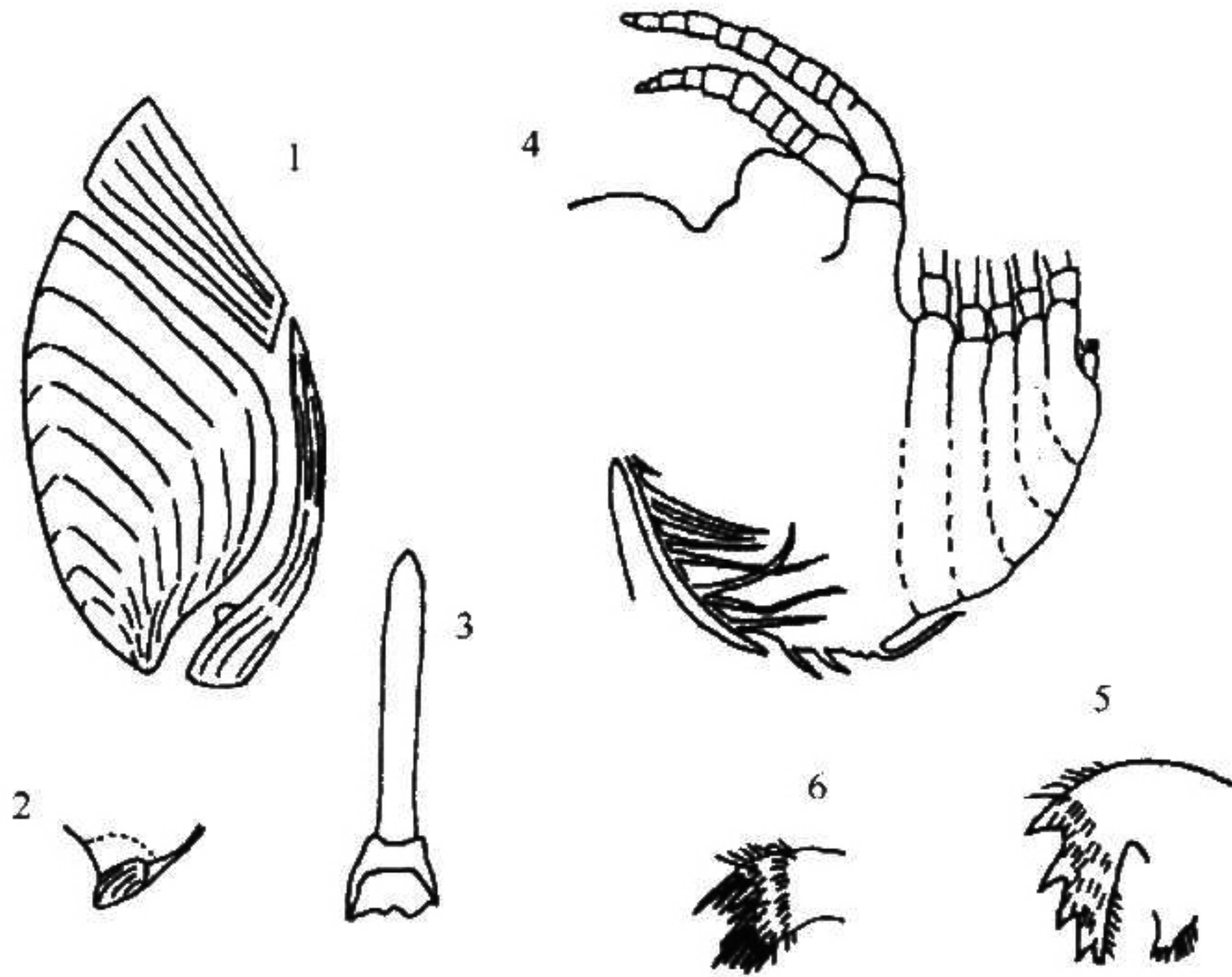


图 58 峰雕茗荷 *Glyptelasma carinatum* (Hoek) (仿 Zevina, 1982)

1. 楯板、背板和峰板；2. 楯板内面；3. 峰板内面；4. 软体部分；5. 大颚；6. 小颚

8. 大茗荷属 *Megalasma* Hoek, 1883

Megalasma Hoek, 1883: 50. Hiro, 1937: 99. —Newman *et al*, 1969: R280. —Liu *et Ren*, 1985: 257 (part). —Newman, 1996: 500.

Type species: *Megalasma striatum* Hoek.

5 片厚壳板完全覆盖头部，表面光滑或有条纹；楯板不分割，基缘同开闭缘几乎成一直线，壳顶接近基吻角；峰板下部向两侧扩展，内面有板状横隔。柄部短，裸露。大颚 4 齿，下角尖，有附加小齿；小颚切缘有宽的缺刻。鞭状突有或无；尾附肢单节。常附着于海胆刺。

我国海域仅发现一种 *Megalasma striatum* Hoek.